



LION[®]
ready for action

FIRE TRAINER



GEBRAUCHSANLEITUNG

**ÜBERSETZTE
VERSION**

Version 1.6
02/08/21



Inhalt

1	Über den Fire Trainer	2
2	Betrieb des Fire Trainers	3
3	Technische Spezifikationen	4
4	Verwendung	5
5	Wartung	6
6	Garantie	7
7	Empfehlungen und Warnungen	8

1 Über den Fire Trainer

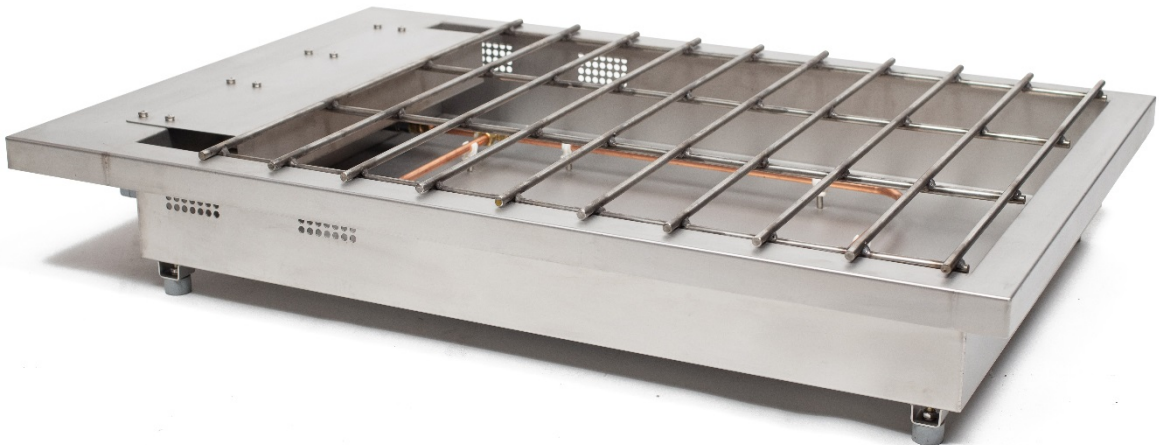
Der Fire Trainer wurde entwickelt, um mit kleinen Feuerlöschern und Wasserschläuchen das Löschen eines simulierten Flüssigkeitsbrandes praxisgerecht zu üben.

Der Fire Trainer verwendet Propangas, das durch eine magnetische Barriere zu einem Zündbrenner geleitet wird. Der Fire Trainer wird mit elektrischen Funken gezündet. Die Bedienung erfolgt mit nur einem Knopf, der beide Magnetschranken zur Zündung steuert.

Wir empfehlen, den Fire Trainer unter freiem Himmel zu benutzen.

Keinesfalls brennbare Materialien in der Nähe des Fire Trainers platzieren, da sich diese durch die offene Flamme des Geräts entzünden könnten.

Der Fire Trainer ist **NICHT** als Heizgerät gedacht.



2 Betrieb des Fire Trainers

Vor der Benutzung muss die Feuerwanne so waagrecht und flach wie möglich aufgestellt werden. Dann die Feuerwanne bis zu den Öffnungen an den Seiten der Wanne mit Wasser füllen.

Beim Löschen mit Pulver ist es ratsam, die Wanne mit einem **festen Material** wie Kies bis oberhalb des Wasserspiegels zu füllen.

Den Fire Trainer mit dem mitgelieferten orangefarbenen Schlauch an eine Propangasflasche anschließen. Dieser Schlauch ist mit einem variablen Regler ausgestattet, der den Druck auf **maximal 1,5 Bar** begrenzt. Der Schlauch wird direkt an das Anschlussstück am Fire Trainer angeschlossen. Anschließend sind die Fernbedienung und der Stromanschluss (Adapter oder optional ein Verbindungskabel für den Einsatz einer Batterie) anzuschließen. Um die Wasserdichtigkeit der Anschlüsse zu gewährleisten, müssen diese fest verschraubt werden. Nach Einstecken des Adapters ist der Fire Trainer einsatzbereit.

Zum Löschen des Feuers in der Feuerwanne kann jeder beliebige Feuerlöscher verwendet werden. Allerdings können gewisse Arten von Feuerlöschern die Funktion der Zündung beeinträchtigen. Dies sollte beim Training berücksichtigt werden. (siehe "Verwendung")

Verschließen Sie die Anschlüsse des Schaltkastens nach Gebrauch und Reinigung mit den mitgelieferten Abdeckkappen.

3 Technische Spezifikationen

"Fire Trainer"-Abmessungen:	Länge	116 cm	(45,7 in.)
	Breite	80 cm	(31,5 in.)
	Tiefe	20 cm	(7,9 in.)
Innenabmessungen der Wanne:	Länge	99 cm	(39 in.)
	Breite	70 cm	(27,6 in.)
	Tiefe	14 cm	(5,5 in.)
Gewicht:	22,5 kg		(49,6 lbs)
Material:	Edelstahl		
Gasart:	Propangas		
Anschluss:	Gasschlauch mit Schnellkupplungen		
Maximaler Gasdruck:	1,5 bar		
Gasstrom bei max. Druck:	Ca. 90 g/Minute		
Leistung (max.):	150 kW		
Elektrischer Anschluss:	12 V-DC		
Stromaufnahme bei 12 V:	1 A		
Sicherung:	1,6 A – T		
Schutzklasse:			



Fach für elektrische Geräte:	IP54
Spritzwassergeschützt	
Adapter "FT Solid"	IP66
Steuerung	IP52
Stromversorgungsart	12V-2A
"FT-Solid"	

4 Verwendung

Der Fire Trainer ist einfach zu verwenden: Nach dem Anschließen den Ein-/Aus-Taster am Schaltkasten drücken. Dadurch öffnet sich das Gasventil und der Zündmechanismus wird aktiviert. Die Wanne sollte sich entzünden, und das Thermoelement sollte innerhalb der Zündzeit von ca. 12 Sekunden erwärmt sein. Ist dies nicht der Fall, schließt das Gasventil automatisch. Nach etwa 5 Sekunden kann das Gerät wieder in Betrieb genommen werden.

Sobald der Fire Trainer sich entzündet hat, kann der Löschvorgang beginnen. Nach dem Löschen (und dem anschließenden Ausrasten des Ein-/Aus-Tasters) sollten Sie warten, bis das Thermoelement abgekühlt ist, bevor Sie das Gerät wieder in Betrieb nehmen. Dies kann bis zu 30 Sekunden oder etwas länger dauern. Wenn Sie den Ein-/Aus-Taster drücken, bevor das Thermoelement abgekühlt ist, blinkt die LED auf dem Schaltkasten in einer Frequenz von etwa 0,5 Sekunden, um dies anzuzeigen.

Wenn die LED auf dem Schaltkasten schnell blinkt, ohne dass der Ein-/Aus-Taster gedrückt wurde, deutet dies auf einen elektrischen Fehler hin. In diesem Fall kann der Fire Trainer nicht betrieben werden. Wenn die LED nicht von selbst aufhört zu blinken, kann der Schaltkreis zurückgesetzt werden, indem die Stromversorgung für einen Moment unterbrochen wird. Bleibt der Fehler bestehen, bedeutet dies, dass ein Defekt vorliegt, der eine Reparatur erfordert.

Das Feuer im Fire Trainer kann mit allen gängigen Löschmitteln gelöscht werden. Bei Verwendung von Schaum sollten Sie jedoch bedenken, dass dieser u.U. Zündelektrode verschmutzt, was dazu führen kann, dass sie für kurze Zeit nicht mehr funktioniert. Am besten reinigen Sie diese Elektrode mit Wasser und/oder einem Schwamm. In jedem Fall sollten die Wanne, die Elektrode und die Anschlusskabel/-stecker nach dem Gebrauch gründlich gereinigt werden, um Korrosion zu vermeiden. **Das Löschen mit Pulver verkürzt die Lebensdauer des Fire Trainers.**

Den Feuerlöscher möglichst nicht auf die Zündelektroden richten.

5 Wartung

Der Fire Trainer weist eine robuste Konstruktion aus rostfreiem Stahl und Bronzeteilen auf.

Die folgende Wartung wird nach jedem Gebrauch empfohlen:

- Den Fire Trainer vor Fall schützen.
- Den Fire Trainer nicht mit Gewalt behandeln.
- Die Gasleitung im Inneren des Fire Trainers auf Verstopfung durch Schaum oder Pulver prüfen und die Öffnungen frei halten.
- Den Zündbrenner, den Zünder und die Gasleitung des Fire Trainers nach etwa drei Trainingseinheiten reinigen, um einen störungsfreien Betrieb zu gewährleisten.
- Den Fire Trainer sofort nach der Verwendung eines Haushaltsreinigers oder einer Seifenlösung reinigen, um Verstopfungen zu vermeiden.

6 Garantie

LION garantiert den störungsfreien Betrieb dieser Einheit, wenn sie gemäß der Gebrauchsanleitung und den Wartungsvorschriften verwendet wird.

LION wird jedes Teil ersetzen, wenn die Fehlfunktion durch Herstellungs- oder Materialfehler innerhalb von sechs (6) Monaten nach dem Kaufdatum verursacht wird.

Ein Nachweis von Wartungsfehlern oder Schäden, die durch unsachgemäße Behandlung entstanden sind, entbindet LION von jeglichen Ansprüchen.

Falls im Falle eines Schadens oder einer Panne festgestellt wird, dass die (Wartungs-)Anweisungen nicht befolgt wurden oder dass der Schaden oder die Panne eine direkte Folge von unsachgemäßem Gebrauch und/oder unsachgemäßer Behandlung ist, ist LION von jeglicher Schadensersatzforderung freigestellt.

7 Empfehlungen und Warnungen

Wir empfehlen, die Propangasflasche in einem Mindestabstand von 7 m zum Fire Trainer aufzustellen. Die Gasflasche muss immer in Reichweite sein, da das Ventil der Gasflasche als Sicherheitsbarriere dient.

Wir empfehlen, die Anschlüsse regelmäßig auf Dichtheit und Funktionstüchtigkeit zu überprüfen. Die Gasleitung muss mit hochwertigen Rohrschellen korrekt befestigt sein.

Aufgrund der erforderlichen Verdampfungstemperatur ist es nicht möglich, kontinuierlich die maximale Menge an verfügbarem Gas aus einer Standardgasflasche zu entnehmen. Durch Verwendung von geringeren Durchsatzvolumen oder Kapazitäten ist es möglich, nur eine Flasche zu verwenden.

Unter keinen Umständen darf sich eine Person über den Fire Trainer beugen, weder beim Anzünden, noch während der Übung, noch wenn der Fire Trainer angeschlossen wird.

Es besteht stets Gefahr einer erneuten Entzündung des verbleibenden Gases aus der Wasserwanne, nachdem der Fire Trainer gelöscht worden ist. Daher stets ausreichend Abstand halten! Wir empfehlen, den Fire Trainer nicht sofort nach dem Löschen wieder anzuzünden.

Warten Sie ein paar Minuten, bevor Sie den Fire Trainer für den nächsten Einsatz erneut zünden.

Warnung: Die Wanne und das darin befindliche Wasser erhitzen sich während des Gebrauchs und sind danach heiß.

Wir raten, den Fire Trainer NICHT in geschlossenen Räumen zu benutzen.

Den Fire Trainer nicht bei Wind einsetzen.

Vorsicht bei einem Einsatz des Fire Trainers in einem geschlossenen Raum, da immer die Möglichkeit besteht, dass sich unverbranntes Propangas im Raum ausbreitet. Propangas sinkt auf den Boden, da es schwerer als Luft ist, und kann unter bestimmten Bedingungen eine Explosionsgefahr darstellen. Daher muss ein geschlossener Raum stets gut belüftet sein.

Der mitgelieferte Adapter für das 12 V-DC-Netzteil vom Typ "FT-Solid" ist wasserdicht. Das Gehäuse regelmäßig auf Beschädigung kontrollieren!

Die Fernbedienungen sind nicht wasserdicht, können aber ein paar versehentliche Tropfen Flüssigkeit vertragen. Die elektrischen Schaltkästen des Fire Trainers sind spritzwassergeschützt. Diese Gegenstände dürfen nicht in Wasser o.ä. getaucht werden.



LION Protects B.V.

Industrieweg 5
5111 ND Baarle-Nassau
Niederlande
T: +31 (0)13 507 6800
F: +31 (0)13 507 6808
E-Mail: infoEMEA@lionprotects.com

WWW.LIONPROTECTS.COM

Version 1.6
02/08/21

© LION Group, Inc. Alle Rechte vorbehalten.